



# 114年11月狂犬病監測結果

本月(11月1日至11月30日)接獲獸醫所、興大及屏科大通報91件動物狂犬病監測檢驗結果，其中鼬獾4例為陽性，案例發生地區分別為苗栗縣通霄鎮1例、三義鄉1例、臺中市后里區1例及花蓮縣壽豐鄉1例，歷年總計案例發生地區為10縣市99鄉鎮。



# 114年疫情現況

圖例：  
 本年度累計案例數  
 (本月份新增案例數)

苗栗6例鼬獾  
 (通宵\*1、三義\*1)

臺中4例鼬獾  
 (后里\*1)

南投12例鼬獾

雲林1例鼬獾

嘉義縣3例鼬獾

臺南1例鼬獾

高雄3例鼬獾

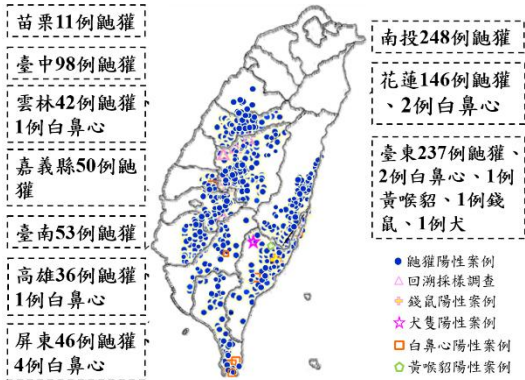
屏東5例鼬獾

花蓮3例鼬獾  
 (壽豐\*1)

臺東1例鼬獾

○ 新增鼬獾陽性案例地點  
 ● 鼬獾陽性案例地點

## 102-113年疫情狀況



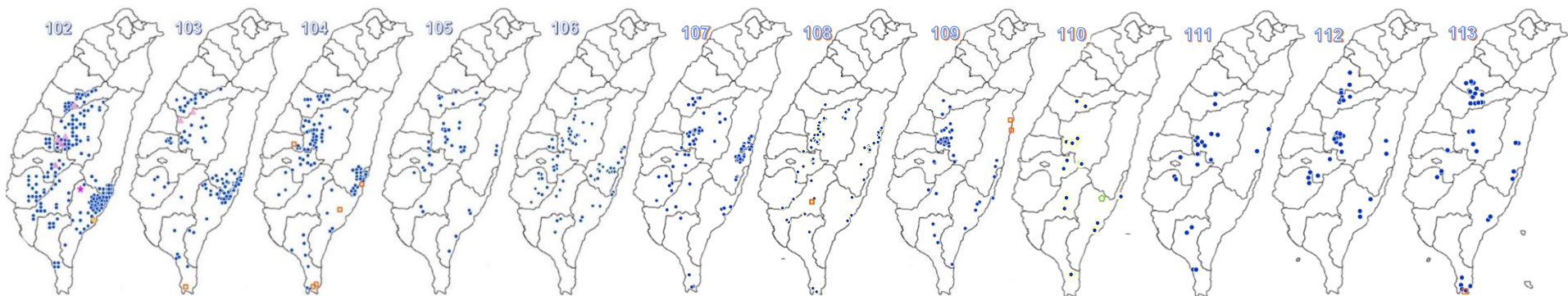
- 102/9/5接獲獸醫所通報回溯性檢測之13件鼬獾，其中5例為陽性，最早1例為99年7月17日採自南投縣國姓鄉。103/12/31接獲獸醫所通報2例回溯性檢測之鼬獾狂犬病陽性案例，時間追溯至100年8月。
- 102至113年間檢驗食肉目野生動物5,765件(鼬獾3,124件)、犬貓7,344件，除967例鼬獾、1例犬、1例錢鼠、1例黃喉貂及10例白鼻心案例外，其餘檢驗結果皆為陰性。總計10縣市95鄉鎮確診鼬獾狂犬病案例。

➢ 114年已檢驗食肉目野生動物616件(含鼬獾179件)、犬貓368件、蝙蝠74件及其他野生動物92件，其中39件鼬獾為陽性案例，其餘檢驗結果皆為陰性。歷年總計10縣市99鄉鎮確診狂犬病案例。另有邊境及非野生檢體13件，檢驗結果皆為陰性。



# 102-113年疫情狀況

- 鼬獾陽性案例
- △ 回溯採樣調查
- + 錢鼠陽性案例
- ☆ 犬隻陽性案例
- 白鼻心陽性案例
- ◇ 黃喉貂陽性案例



- 102年總計278件陽性案例，分別為276件鼬獾、1件犬及1件錢鼠。總計9縣市59鄉鎮出現確診狂犬病案例。
- 103年總計148件陽性案例，分別為147件鼬獾及1件白鼻心。總計9縣市63鄉鎮出現確診狂犬病案例。
- 104年總計 93件陽性案例，分別為 88件鼬獾及5件白鼻心。總計9縣市72鄉鎮出現確診狂犬病案例。
- 105年總計 42件陽性案例，皆為鼬獾。總計9縣市77鄉鎮出現確診狂犬病案例。
- 106年總計 70件陽性案例，皆為鼬獾。總計9縣市79鄉鎮出現確診狂犬病案例。
- 107年總計110件陽性案例，皆為鼬獾。總計9縣市84鄉鎮出現確診狂犬病案例。
- 108年總計 73件陽性案例，分別為72件鼬獾及1件白鼻心。總計9縣市84鄉鎮出現確診狂犬病案例。
- 109年總計 42件陽性案例，分別為40件鼬獾及2件白鼻心。總計9縣市88鄉鎮出現確診狂犬病案例。
- 110年總計 24件陽性案例，分別為23件鼬獾及1件黃喉貂。總計9縣市88鄉鎮出現確診狂犬病案例。
- 111年總計 21件陽性案例，皆為鼬獾。總計9縣市89鄉鎮出現確診狂犬病案例。
- 112年總計 33件陽性案例，皆為鼬獾。總計10縣市92鄉鎮出現確診狂犬病案例。
- 113年總計 46件陽性案例，分別為45件鼬獾及1件白鼻心。總計10縣市95鄉鎮出現確診狂犬病案例。



# 102年迄今動物狂犬病抗原監測數量統計

動物別	102年		103年		104年		105年		106年		107年		108年		109年		110年		111年		112年		113年		114年(-11月)	
	檢測	陽性	檢測	陽性	檢測	陽性	檢測	陽性	檢測	陽性	檢測	陽性	檢測	陽性	檢測	陽性	檢測	陽性	檢測	陽性	檢測	陽性	檢測	陽性	檢測	陽性
犬	1,553	1 <sup>c</sup>	948	0	730	0	550	0	348	0	410	0	378	0	306	0	250	0	294	0	307	0	289	0	258(+24)	0
貓	112	0	12	0	21	0	22	0	28	0	86	0	62	0	105	0	152	0	136	0	125	0	121	0	110(+13)	0
蝙蝠	64	0	120	0	95	0	103	0	112	0	125	0	115	0	91	0	77	0	69	0	75	0	62	0	74(+2)	0
食肉目 野生動物	1,019 <sup>a</sup>	276 <sup>b</sup>	306 <sup>a</sup>	148 <sup>b,f</sup>	321 <sup>a</sup>	93 <sup>b,f</sup>	223 <sup>a</sup>	42 <sup>b</sup>	374 <sup>a</sup>	70 <sup>b</sup>	496 <sup>a</sup>	110 <sup>b</sup>	456 <sup>a</sup>	73 <sup>b,f</sup>	513 <sup>a</sup>	42 <sup>b,f</sup>	364 <sup>a</sup>	24 <sup>b,g</sup>	393 <sup>a</sup>	21 <sup>b</sup>	634	33 <sup>b</sup>	666 <sup>a</sup>	46 <sup>b,f</sup>	616(+48) <sup>a</sup>	39(+4) <sup>b</sup>
其他 野生動物	341 <sup>c</sup>	1 <sup>d</sup>	28 <sup>c</sup>	0	35 <sup>c</sup>	0	23 <sup>c</sup>	0	28 <sup>c</sup>	0	85 <sup>c</sup>	0	92 <sup>c</sup>	0	137 <sup>c</sup>	0	109 <sup>c</sup>	0	91 <sup>c</sup>	0	111	0	99 <sup>c</sup>	0	92(+4) <sup>c</sup>	0
邊境及 其他動物	--	--	--	--	--	--	--	--	--	--	17	0	54	0	5	0	5	0	3	0	6	0	39	0	13	0
總計	3,089	278	1,414	148	1,202	93	921	42	890	70	1,219	110	1,157	73	1,157	42	957	24	986	21	1,258	33	1,276	46	1,163(+91)	39(+4)

註

\*括號內數字為本月新增數量

a.：食肉目野生動物共檢測**6,381**件：

鼬獾**3,303**件、白鼻心**2,302**件、麝香貓**74**件、食蟹獾**400**件、黃鼠狼12件、貂29件、水獺35件、臺灣黑熊12件、石虎**214**件。

b.：鼬獾陽性案例共**1,006**件：南投260件(魚池\*15、鹿谷\*66、水里\*31、國姓\*18、仁愛\*14、信義\*22、竹山\*34、草屯\*5、埔里\*14、中寮\*15、集集\*25、南投市\*1)、苗栗**17**件(卓蘭\*4、泰安\*3、南庄\*1、大湖\*4、三義\***3**、公館\*1、通霄\***1**)、臺中**102**件(新社\*14、霧峰\*8、東勢\*21、太平\*17、大里\*1、和平\*29、北屯\*7、豐原\*3、后里\***2**)、雲林43件(古坑\*41、斗六\*1、林內\*1)、嘉義縣53件(梅山\*8、番路\*15、竹崎\*11、阿里山\*5、中埔\*7、大埔\*4、大林\*1、民雄\*1、水上\*1)、臺南54件(南化\*9、楠西\*6、六甲\*2、大內\*2、龍崎\*4、左鎮\*4、東山\*9、柳營\*2、關廟\*4、白河\*9、玉井\*3)、高雄39件(田寮\*3、美濃\*3、燕巢\*1、旗山\*4、六龜\*9、阿蓮\*1、甲仙\*3、杉林\*3、茂林\*1、內門\*1、那瑪夏\*3、桃源\*7)、屏東51件(霧台\*1、瑪家\*7、獅子\*13、牡丹\*2、恆春\*13、泰武\*2、枋寮\*1、春日\*1、三地門\*4、高樹\*1、內埔\*3、車城\*1、枋山\*2)、花蓮**149**件(卓溪\*14、玉里\*20、富里\*22、豐濱\*11、瑞穗\*18、光復\*28、鳳林\*14、萬榮\*6、壽豐\***16**)、臺東238件(東河\*52、臺東市\*2、成功\*86、海端\*8、池上\*34、關山\*4、延平\*3、卑南\*16、鹿野\*8、達仁\*4、長濱\*18、太麻里鄉\*2、大武\*1)。

c.：其他野生動物檢體：鮑鼯215件、松鼠368件、飛鼠22件、家鼠86件、鼯鼠4件、蜜袋鼯8件、臺灣獼猴58件、臺灣長鬃山羊2件、臺灣煙尖鼠1件、山鼠1件、山羌114件、山豬1件、田鼠3件、小黃腹鼠16件、土撥鼠2件、穿山甲**309**件、鼠20件、臺灣野兔3件、野生穴兔1件、羊6件、梅花鹿3件、兔子6件、黃鼠5件、倉鼠1件、鳥5件、野生水牛12件、臺灣水鹿1件。

d.：102年7月30日確診錢鼠陽性案例1例(臺東市)。

e.：102年9月10日確診1例被鼬獾咬傷後隔離觀察之幼犬陽性案例(臺東海端)。

f.：白鼻心陽性案例共10件：103年陽性案例1例(恆春\*1)、104年陽性案例5例(恆春\*2、長濱\*1、鹿野\*1、古坑\*1)、

108年陽性案例1例(六龜\*1)、109年陽性案例2例(花蓮市\*1、壽豐\*1)、113年陽性案例1例(恆春\*1)

g.：黃喉貂陽性案例共1件：110年陽性案例1例(海端\*1)



# 114年食肉目野生動物狂犬病監測情形一覽表

動物別	檢測件數	陽性	動物別	檢測件數	陽性
鼬獾	179(+20)	39(+4)	白鼻心	301(+21)	0
麝香貓	16(+2)	0	黃鼠狼	0	0
食蟹獾	81(+2)	0	貂	4	0
水獺	1	0	臺灣黑熊	4	0
石虎	30(+3)	0			

依據獸醫所、興大及屏科大通報檢驗結果統計

\*括號內數字為本月新增數量



## 114年11月食肉目野生動物狂犬病監測列表(陰性)

序號	送檢日期	縣市	鄉鎮市區	動物別	FAT 檢測結果	檢測結果 獲報日期 <sup>註1</sup>
1	11月3日	苗栗縣	銅鑼鄉	鼬獾	(-)	11月28日
2	11月3日	苗栗縣	通霄鎮	鼬獾	(-)	11月28日
3	11月4日	苗栗縣	三義鄉	白鼻心	(-)	11月13日
4	11月6日	苗栗縣	銅鑼鄉	白鼻心	(-)	11月28日
5	11月10日	苗栗縣	通霄鎮	鼬獾	(-)	11月28日
6	11月7日	苗栗縣	公館鄉	鼬獾	(-)	11月13日
7	11月10日	臺北市	文山區	白鼻心	(-)	11月28日
8	11月10日	臺北市	文山區	鼬獾	(-)	11月28日
9	11月10日	臺北市	北投區	鼬獾	(-)	11月28日
10	11月10日	臺北市	內湖區	白鼻心	(-)	11月28日
11	11月11日	臺北市	士林區	白鼻心	(-)	11月28日
12	11月11日	臺北市	士林區	鼬獾	(-)	11月28日
13	11月11日	苗栗縣	頭份市	鼬獾	(-)	11月28日
14	11月7日	臺南市	柳營區	白鼻心	(-)	11月13日
15	11月7日	臺南市	官田區	白鼻心	(-)	11月13日

註1：依據獸醫所、興大及屏科大通報檢驗結果統計。



## 114年11月食肉目野生動物狂犬病監測列表(陰性)

序號	送檢日期	縣市	鄉鎮市區	動物別	FAT 檢測結果	檢測結果 獲報日期 <sup>註1</sup>
16	11月12日	苗栗縣	頭份市	鼬獾	(-)	11月28日
17	11月12日	苗栗縣	通霄鎮	鼬獾	(-)	11月28日
18	11月11日	苗栗縣	公館鄉	鼬獾	(-)	11月13日
19	11月12日	新竹市	東區	白鼻心	(-)	11月28日
20	11月14日	苗栗縣	苑裡鎮	麝香貓	(-)	11月28日
21	11月14日	苗栗縣	苗栗市	食蟹獾	(-)	11月28日
22	11月6日	南投縣	集集鎮	食蟹獾	(-)	11月13日
23	11月6日	南投縣	國道3號	石虎	(-)	11月13日
24	11月12日	南投縣	中寮鄉	鼬獾	(-)	11月13日
25	11月12日	南投縣	中寮鄉	鼬獾	(-)	11月13日
26	11月6日	苗栗縣	頭份市	鼬獾	(-)	11月13日
27	11月12日	苗栗縣	公館鄉	白鼻心	(-)	11月13日
28	11月12日	南投縣	竹山鎮	白鼻心	(-)	11月13日
29	11月17日	臺北市	信義區	鼬獾	(-)	11月28日
30	11月18日	苗栗縣	頭份市	白鼻心	(-)	11月28日

註1：依據獸醫所、興大及屏科大通報檢驗結果統計。



## 114年11月食肉目野生動物狂犬病監測列表(陰性)

序號	送檢日期	縣市	鄉鎮市區	動物別	FAT 檢測結果	檢測結果 獲報日期 <sup>註1</sup>
31	11月18日	苗栗縣	苗栗市	白鼻心	(-)	11月28日
32	11月18日	苗栗縣	造橋鄉	鼬獾	(-)	11月28日
33	11月18日	臺北市	士林區	白鼻心	(-)	11月28日
34	11月14日	苗栗縣	西湖鄉	石虎	(-)	11月20日
35	11月21日	宜蘭縣	礁溪鄉	白鼻心	(-)	11月28日
36	11月24日	苗栗縣	後龍鎮	白鼻心	(-)	11月28日
37	11月24日	苗栗縣	後龍鎮	白鼻心	(-)	11月28日
38	11月25日	苗栗縣	公館鄉	白鼻心	(-)	11月27日
39	10月30日	雲林縣	水林鄉	白鼻心	(-)	11月24日
40	10月30日	雲林縣	二崙鄉	白鼻心	(-)	11月24日
41	11月26日	苗栗縣	銅鑼鄉	麝香貓	(-)	11月28日
42	11月26日	臺北市	士林區	白鼻心	(-)	11月28日
43	11月20日	苗栗縣	通霄鎮	石虎	(-)	11月27日
44	11月7日	新北市	瑞芳區	白鼻心	(-)	11月28日

註1：依據獸醫所、興大及屏科大通報檢驗結果統計。



## 114年11月食肉目野生動物狂犬病監測列表(陽性)

序號	送檢日期	縣市	鄉鎮市區	動物別	FAT 檢測結果	檢測結果 獲報日期 <sup>註1</sup>
1	11月13日	苗栗縣	三義鄉	鼬獾	(+)	11月20日
2	11月17日	臺中市	后里區	鼬獾	(+)	11月20日
3	11月14日	苗栗縣	通霄鎮	鼬獾	(+)	11月17日
4	11月26日	花蓮縣	壽豐鄉	鼬獾	(+)	11月28日

註1：依據獸醫所通報檢驗結果統計。



## 114年11月其他野生動物狂犬病監測列表(陰性)

	送檢日期	縣市	鄉鎮市區	動物別	FAT 檢測結果	檢測結果 獲報日期 <sup>註1</sup>
1	10月31日	彰化縣	埔鹽鄉	蝙蝠	(-)	11月3日
2	11月4日	苗栗縣	三義鄉	穿山甲	(-)	11月6日
3	10月31日	臺東縣	池上鄉	蝙蝠	(-)	11月6日
4	11月4日	臺東縣	延平鄉	穿山甲	(-)	11月6日
5	11月7日	臺北市	士林區	穿山甲	(-)	11月13日
6	11月18日	苗栗縣	西湖鄉	穿山甲	(-)	11月28日

註1：依據獸醫所及興大通報檢驗結果統計。



## 114年11月犬貓狂犬病監測列表(陰性)

序號	送檢日期	縣市	動物別	FAT 檢測結果	檢測結果 獲報日期 <sup>註1</sup>
1	11月1日	臺中市	貓	(-)	11月4日
2	11月4日	臺東縣	貓	(-)	11月6日
3	11月4日	臺東縣	犬	(-)	11月6日
4	11月4日	臺東縣	貓	(-)	11月6日
5	11月4日	臺東縣	貓	(-)	11月6日
6	11月6日	花蓮縣	犬	(-)	11月13日
7	11月6日	花蓮縣	貓	(-)	11月13日
8	11月6日	花蓮縣	貓	(-)	11月13日
9	11月6日	花蓮縣	犬	(-)	11月13日
10	11月6日	花蓮縣	貓	(-)	11月13日
11	11月11日	新竹市	貓	(-)	11月13日
12	11月11日	雲林縣	犬	(-)	11月20日
13	11月11日	雲林縣	犬	(-)	11月20日
14	11月10日	連江縣	貓	(-)	11月13日
15	11月10日	連江縣	貓	(-)	11月13日

註1：依據獸醫所通報檢驗結果統計。



## 114年11月犬貓狂犬病監測列表(陰性)

序號	送檢日期	縣市	動物別	FAT 檢測結果	檢測結果 獲報日期 <sup>註1</sup>
16	11月13日	新竹市	貓	(-)	11月20日
17	11月14日	臺東縣	犬	(-)	11月20日
18	11月14日	臺東縣	犬	(-)	11月20日
19	11月14日	臺東縣	貓	(-)	11月20日
20	11月14日	臺東縣	貓	(-)	11月20日
21	11月14日	臺東縣	犬	(-)	11月20日
22	11月18日	苗栗縣	犬	(-)	11月19日
23	11月18日	高雄市	犬	(-)	11月27日
24	11月18日	高雄市	犬	(-)	11月27日
25	11月18日	高雄市	犬	(-)	11月27日
26	11月18日	高雄市	犬	(-)	11月27日
27	11月18日	高雄市	犬	(-)	11月27日
28	11月18日	高雄市	犬	(-)	11月27日
29	11月18日	高雄市	犬	(-)	11月27日
30	11月18日	高雄市	犬	(-)	11月27日

註1：依據獸醫所通報檢驗結果統計。



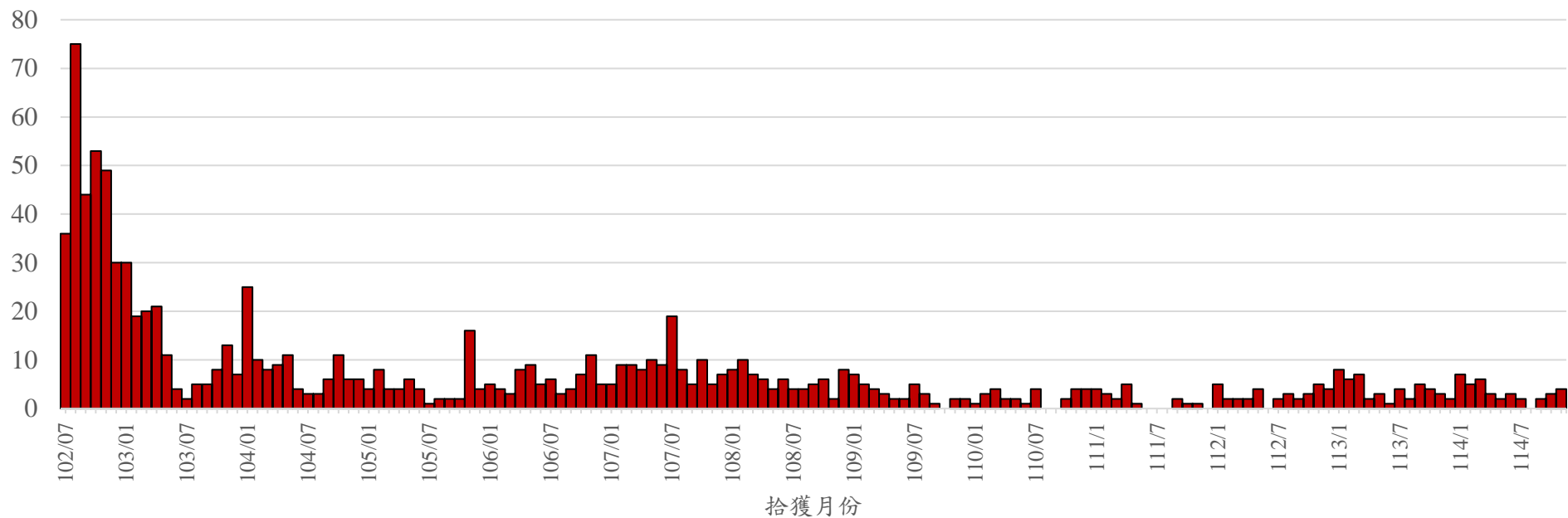
## 114年11月犬貓狂犬病監測列表(陰性)

序號	送檢日期	縣市	動物別	FAT 檢測結果	檢測結果 獲報日期 <sup>註1</sup>
31	11月18日	高雄市	犬	(-)	11月27日
32	11月18日	高雄市	犬	(-)	11月27日
33	11月18日	高雄市	犬	(-)	11月27日
34	11月18日	高雄市	犬	(-)	11月27日
35	11月18日	高雄市	犬	(-)	11月27日
36	11月18日	高雄市	犬	(-)	11月27日
37	11月18日	高雄市	犬	(-)	11月27日

註1：依據獸醫所通報檢驗結果統計。



# 102年迄今動物狂犬病陽性案例流行曲線圖





# 102年迄今動物狂犬病陽性案例鄉鎮涵蓋10縣市99鄉鎮

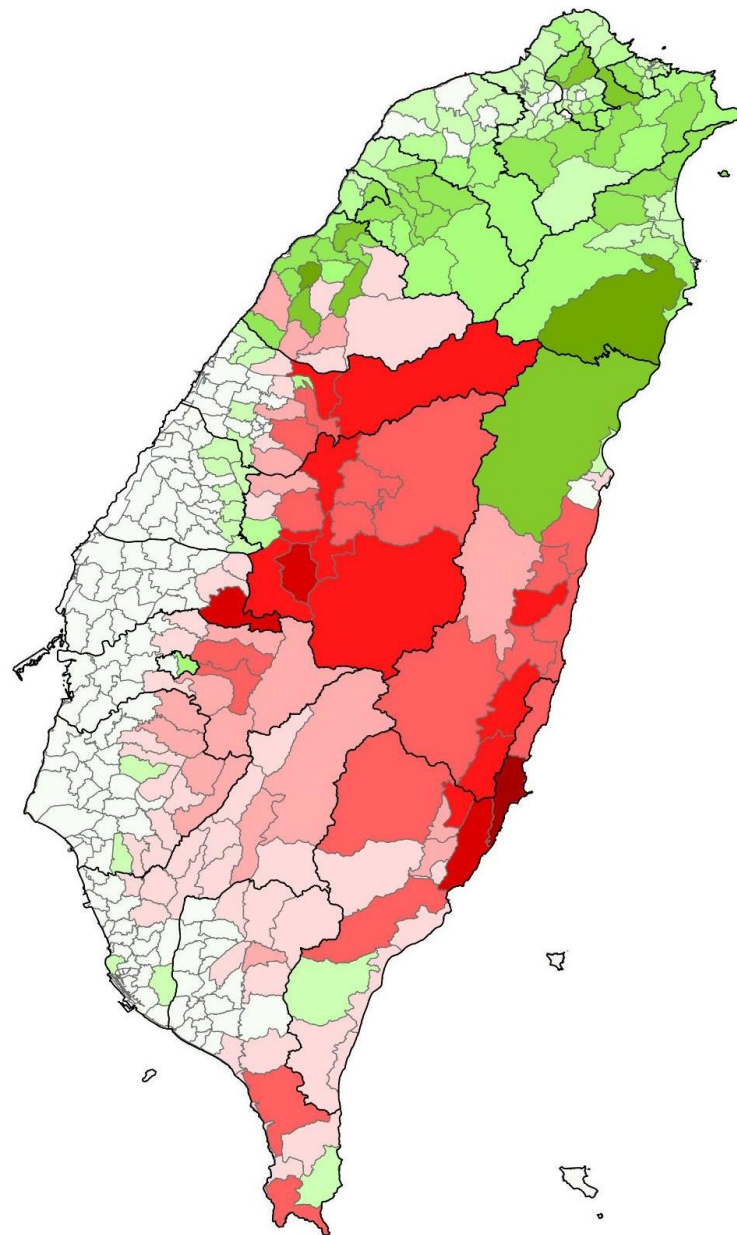
- 檢出狂犬病陽性案例累積數
- 檢出陰性鼬獾案例累積數
- 無檢驗資料(鼬獾)

## ➤ 狂犬病陽性案例累積數

- < 5
- 5 ~ <10
- 10 ~ <20
- 20 ~ <40
- 40 ~ <80
- 80 ~ <100

## ➤ 陰性鼬獾案例累積數

- < 5
- 5 ~ <10
- 10 ~ <20
- 20 ~ <40
- 40 ~ <60
- 60 ~ <80





## 102年迄今鼬獾送檢陽性率

年度	檢測件數	陽性數	陽性率
102	831	276	33%
103	243	147	60%
104	204	88	43%
105	138	42	30%
106	236	70	30%
107	282	110	39%
108	257	72	28%
109	235	40	17%
110	137	23	17%
111	130	21	16%
112	245	33	13%
113	185	45	24%
114(-11月)	179	39	22%



# 102年迄今通報確診狂犬病鼬獾抓咬傷人案件共94件

縣市別	案件數	鄉鎮
臺中市	5	東勢*1、和平*4
南投縣	21	仁愛*1、水里*3、竹山*5、埔里*1、鹿谷*7、中寮*1、國姓*1、信義*2
雲林縣	1	古坑*1
嘉義縣	12	竹崎*2、梅山*3、中埔*2、大林*1、番路*3、阿里山*1
臺南市	9	白河*4、東山*2、南化*1、關廟*2
高雄市	3	杉林*1、六龜*1、旗山*1
屏東縣	9	牡丹*1、恆春*1、獅子*3、瑪家*1、泰武*1、內埔*1、枋山*1
花蓮縣	18	玉里*3、光復*6、卓溪*2、富里*2、瑞穗*2、豐濱*2、壽豐*1
臺東縣	16	成功*5、池上*4、卑南*1、東河*5、鹿野*1



動物別	狂犬病			合計
	陽性	陰性	未捕獲送檢	
鼬獾	94	16	17	127
白鼻心	0	12	18	30
黃鼠狼	0	1	0	1
合計	94	29	35	158

歷年食肉目野生動物咬傷人案件數量統計表

年度	陽性	陰性	未捕獲送檢	合計
102	9	3	0	12
103	12	2	0	14
104	4	2	0	6
105	9	1	2	12
106	13	1	5	19
107	15	2	0	17
108	7	3	1	11
109	5	4	5	14
110	5	3	4	12
111	3	1	1	5
112	5	3	4	12
113	2	1	11	14
114(-11月)	5	3	2	10
合計	94	29	35	158